

PARK KULTUROWY KOTLINY JELENIOGÓRSKIEJ

OD REDAKCJI. W czerwcowym numerze „Urbanisty” prezentowaliśmy koncepcję zrównoważonego rozwoju Regionu Karkonoskiego, której jednym z elementów było utworzenie Parku Kulturowego Kotliny Jeleniogórskiej. Doszło do tego szybciej niż autorzy tej koncepcji się spodziewali, dzięki finalizacji zarówno kilkuletnich, konsekwentnych działań grupy entuzjastów z kilku zgodnie ze sobą działających organizacji pozarządowych jak i przede wszystkim dzięki bezprecedensowemu wsparciu samorządowców z terenu trzech gmin, na obszarze których w październiku br. ten park został utworzony.

Wyjątkowe wartości kulturowo-krajobrazowe i przyrodnicze Kotliny Jeleniogórskiej oraz Karkonoszy, które tworzą Region Karkonoski, stanowią podstawę jego wyjątkowo atrakcyjnej oferty turystycznej. Wartości te wymagają zarówno szczególnej, wzmożonej ochrony jak i pełniejszego aktywnego wykorzystania dla rozwoju turystyki – historycznie wykształconej podstawowej funkcji obszaru. Głównymi atrakcjami dla turystów są tu od wielu lat Karkonosze z ich subalpejskimi partiami i znanymi powszechnie ośrodkami wypoczynkowymi, położone obok nich Rudawy Janowickie, jeleniogórska starówka i cieplickie uzdrowisko, a także od niedawna na nowo odkrywany unikalny kompleks kilkudziesięciu wybitnych zespołów parkowo-pałacowych oraz dworów i willi z ogrodami i komponowanym krajobrazem ich otoczenia. Tworzy on niezwykłą w skali całej Europy Dolinę Pałaców i Ogrodów. Aktywna działalność wielu środowisk na rzecz ochrony jej walorów stworzyła szczególne przesłanki do wprowadzenia tu nowoczesnych form ochrony i zarządzania w formie utworzonego Parku Kulturowego Kotliny Jeleniogórskiej.



Widok na Śnieżkę z pawilonu herbacianego w Bukowcu.

Walory kulturowe i przyrodnicze Kotliny Jeleniogórskiej

Kotlina Jeleniogórska jest szczególnym miejscem, gdzie na niewielkiej przestrzeni spotykają się wyjątkowe wartości kulturowe i przyrodnicze. O koncentracji nagromadzonych tu zabytków, pochodzących z różnych epok, od gotyku po przedwojenny modernizm, świadczą dane o ich ilości. W rejestrze Wojewódzkiego Konserwatora Zabytków znajduje się 199 obiektów zlokalizowanych w obszarze m. Jelenia Góra oraz 249 w obszarze jeleniogórskiego powiatu ziemskiego (w tym aż 60 w Kowarach, 50 w gminie Mysłakowice, 25 w gminie Janowice Wielkie, 24 w gminie Jeżów

Sudecki, 23 w Szklarskiej Porębie, 15 w gminie Stara Kamienica, 13 w gminie Podgórzyn i 7 w Piechowicach). Zabytkom „rejestrowym” towarzyszy blisko 1000 obiektów, które są ujęte w gminnych ewidencjach zabytków.

Zachowane zespoły zabytkowej zabudowy tworzą szczególnie wartościowe układy przestrzenne, koncentrujące się w trzech rejonach:

- w centrum obszaru – w obrębie zabytkowego układu urbanistycznego Starego Miasta w Jeleniej Górze,
- w części zachodniej Kotliny – w ciągu historycznie ukształtowanego osadnictwa od Cieplic po Sobieszów (wraz z Chojnikiem),
- w części wschodniej Kotliny – w obrębie wielkoprzestrzennej kompozycji zespołów parkowo-pałacowych i rezydencji, położonych na terenie gminy Mysłakowice i w części wschodniej gminy Podgórzyn.

Położony w obszarze Kotliny kompleks zespołów parkowo-pałacowych oraz dworów i willi z ogrodami składa się z 4 takich obiektów, położonych w obszarze Jeleniej Góry i 20 w obszarze powiatu ziemskiego. Liczbę tę powiększa ok. 36 dworów i willi (w tym 16 w obszarze miasta) oraz 5 pozostałości jeszcze gotyckich zamków. Szczególne miejsce wśród zespołów pałacowo-parkowych zajmują rezydencje w Bukowcu, Mysłakowicach, Karpnikach, Kowarach, Łomnicy, Miłkowie, Stanisławowie i Wojanowie, tworzące szczególnie wartościową pod względem artystycznym wielkoprzestrzenną kompozycję krajobrazową. Jego głównym elementem jest rozległe założenie pałacowo-parkowe w Bukowcu o powierzchni ok. 120 ha, obiekt o szczególnym znaczeniu dla rozwoju sztuki ogrodowej na Dolnym Śląsku. Obiekty te wraz z ich otoczeniem weszły w skład utworzonego Parku.

Większość położonych w obszarze Parku zespołów pałacowo-parkowych jest użytkowana, część z nich we wzorowy sposób została odnowiona (m.in. dotyczy to pałaców w Karpnikach, Łomnicy, Stanisławowie i ostatnio w Wojanowie), znaczna ich część utrzymywana jest przy prowadzeniu bieżących, drobnych remontów pełniąc różne funkcje (m.in. siedziby Związku Gmin Karkonoskich w Bukowcu, szkoły w Mysłakowicach), a część niestety pozostaje nieużytkowana (m.in. dotyczy to pałacu w Bobrowie i zamku w Karpnikach).

Utworzony Park Kulturowy wzbogaca istniejący, rozbudowany system ochrony przyrody i krajobrazu w obszarze Kotliny i otaczających ją pasm górskich, którego podstawowymi elementami są:

- Karkonoski Park Narodowy wraz z otuliną, który obejmuje górne partie masywu Karkonoszy z kompleksami leśnymi tego obszaru, położone na południe od Jeleniej Góry,

– Rudawski Park Krajobrazowy z otuliną, obejmujący cały masyw Rudaw Janowickich z ich rozległym przedpołem, zamykający od wschodu Kotlinę,

– Park Krajobrazowy Doliny Bobru, obejmujący północną część Kotliny od Wzgórza Krzywoustego w Jeleniej Górze po Siedlęcín (i dalej ciągnący się do Lwówka Śląskiego).

Tereny chronione obejmują ok. 25,5% ogólnej powierzchni obu jeleniogórskich powiatów i zajmują łącznie ok. 17 300 ha. Powierzchnię tę utworzenie Parku Kulturowego powiększa o kolejne 3250 ha.

Historia utworzenia Parku

Pierwsze pomysły utworzenia Parku Kulturowego we wschodniej części Kotliny pochodzą sprzed siedmiu, ośmiu lat, kiedy to na tych terenach zorganizowany został przez Krajowy Ośrodek Badań i Dokumentacji Zabytków, działający we współpracy z miejscowymi służbami konserwatorskimi i władzami gminy Mysłakowice, cykl warsztatów studenckich, służący m.in. dokumentowaniu i promowaniu walorów kulturowych Kotliny. Bardzo ważną rolę w ponownym ich odkrywaniu po latach zapomnienia odegrali właściciele pałacu w Łomnicy, jednego z pierwszych odnowionych i udostępnionych turystom obiektów pałacowych w Kotlinie. Byli oni, wraz z szerokim kręgiem przyjaciół, inspiratorami pokazywanej w wielu miastach Dolnego Śląska i Niemiec wystawy pt. „Śląskie Elizjum”, która walczyła przyczyniła się do powodzenia dalszych zabiegów o ochronę i udostępnienie kompleksu jeleniogórskich rezydencji.

Świadomość wielkiej wartości kulturowo-krajobrazowej i przyrodniczej Kotliny, ukształtowanej przez ostatnie stulecia jako niezwykła w skali całej Europy Dolina Parków i Ogrodów, stawała się coraz powszechniejsza. Jesienią 2005 roku na II Konferencji, zorganizowanej przez jeleniogórski oddział TUP można było podsumować efekty dotychczasowej działalności wielu środowisk na rzecz wprowadzenia nowych form ochrony dziedzictwa kulturowego w obszarze Kotliny Jeleniogórskiej. Zaproponowano wtedy, by jednostką wiodącą w realizacji działań na rzecz formalnego utworzenia Parku Kulturowego we wschodniej jej części był Związek Gmin Karkonoskich, współpracujący z samorządami gmin Mysłakowice, Kowary i Podgórzyn. Zaproponowano ponadto, by w pracach nad wyznaczeniem granic Parku wykorzystać koncepcję jego układu przestrzennego, opracowaną przez wolontariuszy Fundacji Karkonoskiej i zaprezentowaną na tej konferencji.

Trzeba było następnych trzech lat, by dla idei utworzenia Parku pozyskać przede wszystkim władze samorządowe tych gmin, w czym zasadniczą rolę odegrały koordynujący wspólne działania na rzecz poprawy gospodarki komunalnej Związek Gmin Karkonoskich i – w ostatnim okresie – Fundacja Doliny Pałaców i Ogrodów. W 2007 roku z inicjatywy Związku Fundacja Karkonoska opracowała „Koncepcję zrównoważonego rozwoju Regionu Karkonoskiego”, której jednym z elementów było wypracowanie podstaw merytorycznych dla ustalenia zasięgu przestrzennego Parku, przygotowanie projektu uchwały o jego utworzeniu. Szeroka promocja tej idei i uzyskanie dla niej aprobaty zainteresowanych samorządów i środowisk mogły doprowadzić do tego, że na mocy uchwały Zgromadzenia Związku powstał 30 października br. Park Kulturowy Kotliny Jeleniogórskiej.



Dwór Dębowy w Karpnikach.

Park utworzony został przez Związek Gmin Karkonoskich na podstawie uchwał rad gmin Mysłakowice i Podgórzyn oraz Rady Miejskiej w Kowarach opiniujących pozytywnie projekt utworzenia Parku Kulturowego. Obejmuje on odpowiednio tereny zespołów rezydencjonalnych:

- w Bukowcu, Mysłakowicach, Łomnicy, Wojanowie, Bobrowie i Karpnikach,
- w Miłkowie oraz Stanisławowie, wraz z terenami dawnego parku przypałacowego z górami Witoszą i Grodną,
- w Nowym Dworze i Ciszycy oraz zespół zabudowy sanatoryjno-szpitalnej Wysoka Łąka.

Dla zapewnienia zintegrowanego zarządzania wybitnymi walorami kulturowymi i przyrodniczymi na terenie Parku Kulturowego Kotliny Jeleniogórskiej ustalono w uchwale o jego utworzeniu konieczność opracowania planu jego ochrony, który będzie podlegał opiniowaniu przez rady zainteresowanych gmin. Zakres zakazów i ograniczeń, obowiązujących na terenie Parku, ma przedstawić jego Zarząd po zaopiniowaniu ich przez rady gmin do uchwalenia Zarządowi Związku Gmin Karkonoskich, łącznie z planem ochrony Parku.

Cele utworzenia Parku i jego walory

Celem utworzenia Parku są:

- wzmocnienie skuteczności ochrony krajobrazu kulturowego w zintegrowanym powiązaniu z ochroną obiektów i zespołów zabytkowych oraz ochroną przyrody dla zapewnienia optymalnego, zrównoważonego rozwoju przestrzennego i społeczno-gospodarczego wschodniej części Kotliny Jeleniogórskiej,
- zachowanie i utrzymywanie cech krajobrazu tych terenów, przede wszystkim położonych tu rezydencji wraz z ich powiązaniem kompozycyjnymi i widokowymi oraz zharmonizowanie z nimi dalszych, współczesnych i przyszłych zmian zagospodarowania przestrzennego obszaru.

Przyjęta forma ochrony krajobrazu kulturowego, zgodnie z obowiązującymi przepisami prawa, pozwoli na całościowe ujęcie zadań z tym związanych i da władzom samorządowym skuteczne narzędzie do gospodarowania i zarządzania obszarem Parku i jego unikatowymi walorami krajobrazowymi poprzez opracowanie planu ochrony i miejscowych planów zagospodarowania przestrzennego.

Za utworzeniem Parku przemawiały następujące argumenty:

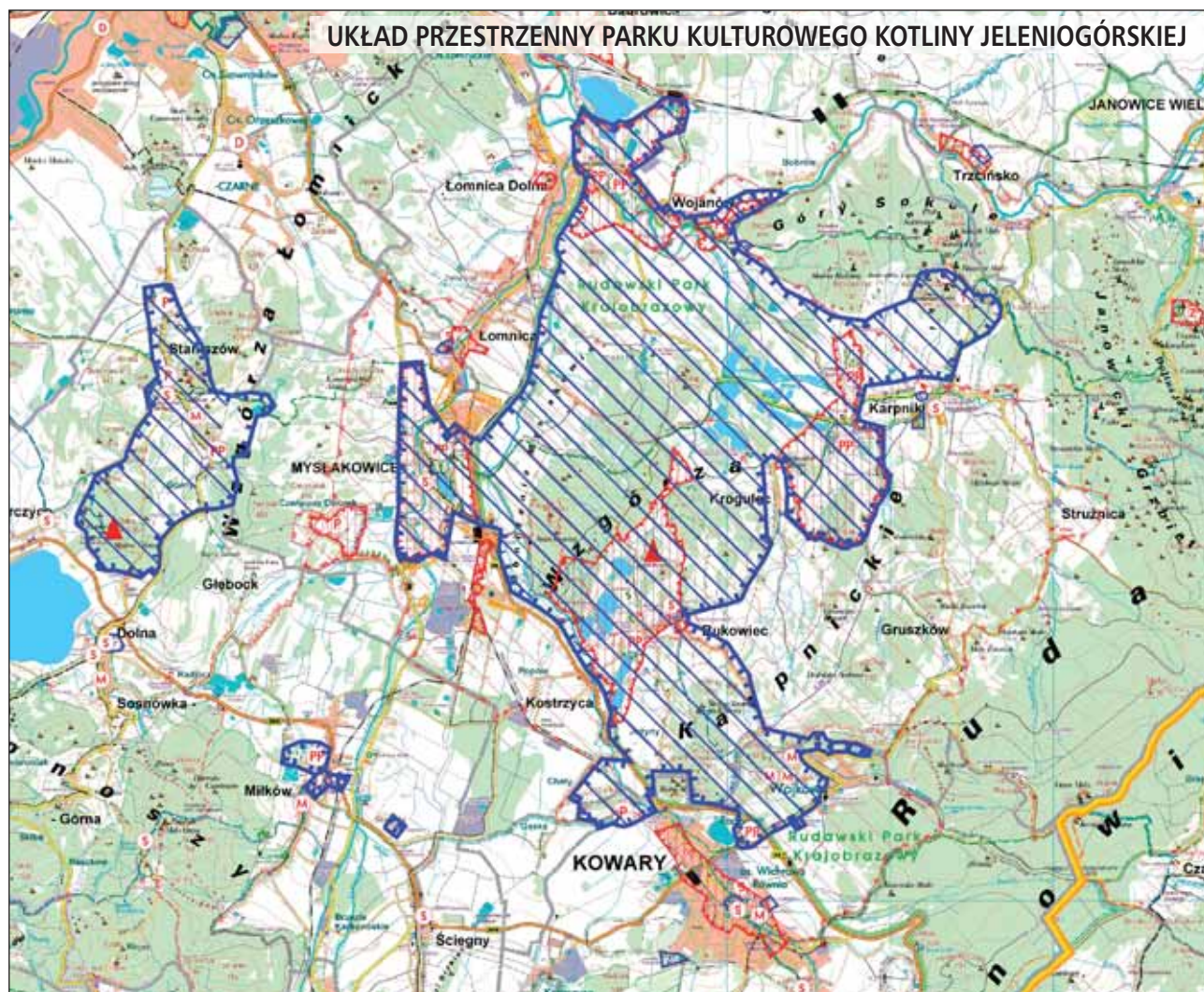
- zespół położonych na jego terenie rezydencji tworzy szczególną koncentrację walorów kulturowych i przyrodniczo-krajobrazowych w obszarze Kotliny, o których można w świetle obowiązujących kryteriów uznawania za pomniki historii powiedzieć, że cechują one zabytki, które:
 - zachowały pierwotną kompozycję przestrzenną lub uległy nieznacznym przekształceniom,
 - są jednorodne stylistowo lub posiadają czytelne i zharmonizowane ze sobą nawarstwienia,
 - są należycie wyeksponowane w przestrzeni i zachowały pierwotne relacje z otoczeniem,
 - są dziełami wybitnych architektów, planistów, architektów krajobrazu i ogrodników,
 - są dobrze zachowane lub pozostają w stanie pozwalającym na ich rewaloryzację,
 - są przedmiotem szczególnej troski konserwatorskiej;
- zespół ten cechuje modelowy sposób wykorzystania naturalnych walorów przyrodniczych i ich wyróżniających się elementów, takich jak:
 - wyeksponowanie w otwartych przestrzeniach Kotliny wieloprzestrzennej, ukształtowanej i pielęgnowanej w ciągu

długiego czasu kompozycji krajobrazowej, w harmonijny sposób łączącej komponenty środowiska przyrodniczego i kulturowego, ukierunkowanej na główną dominantę obszaru – Śnieżkę,

- wytworzenie dojrzałych form tej kompozycji, charakterystycznych dla epok romantyzmu i klasycyzmu, i częściowo pochodzących jeszcze z baroku,
- zachowanie w wysokim stopniu spójnych kompozycji przestrzennych zespołów pałacowo-parkowych, stanowiących wybitne przykłady harmonijnych przekształceń dawnych majątków ziemskich z zachowaniem stylistycznych odrębności obiektów wchodzących obecnie w ich skład.

Rola ngo'ów we wdrażaniu idei utworzenia Parku

Istotną rolę w przygotowaniu odpowiedniego klimatu i zrozumienia dla idei ochrony krajobrazu kulturowego w obszarze Kotliny Jeleniogórskiej w szeregu środowiskach odegrały działające tu organizacje i stowarzyszenia. Wymienić należy wśród nich Towarzystwo Urbanistów Polskich, Stowarzyszenie Architektów Polskich, Stowarzyszenie Konserwatorów Zabytków oraz Fundacje: Karkonoską, Kultury Ekologicznej, Dominium Łomnica, Ducha Gór i Doliny Pałaców i Ogrodów. Ich wszechstronną aktywność spowodowało m.in. ujawnienie się w ostatnich latach rosnącej presji



urbanizacyjnej, wyrażającej się we wprowadzeniu zabudowy nie tylko mieszkaniowej ale i produkcyjnej oraz usługowej na tereny niezainwestowane, często w przypadku Kotliny o wybitnych walorach krajobrazowych. O skali tego zjawiska dobrze świadczą wyniki badań nad przeznaczeniem terenów w tym obszarze w studiach gminnych przeprowadzonych przez Oddział TUP w Jeleniej Górze w 2006 roku. Wynika z nich, że obecne obszary zainwestowane, w tym także tereny wód otwartych i nieużytków, zajmują ok. 14 884 ha łącznie (tj. ok. 20,2% z ogólnej powierzchni 73 657 ha obu powiatów), zaś w ustaleniach studiów zawarto zapisy zakładające podwojenie tego obszaru i zainwestowanie dalszych 14 755 ha na różne cele (czyli powiększenie terenów zainwestowanych o kolejne 20%!).

Sprzyjające dla utworzenia Parku było wyraźne ożywienie w ostatnim okresie szeregu środowisk i ich zainteresowania problemami rozwoju Kotliny Jeleniogórskiej i obszaru Karkonoszy. W jego efekcie pojawiła się tu jedna z najbardziej interesujących i rojujących duże nadzieje na przyszłość inicjatyw „pozarządowych”, jaką stało się powołanie w 2006 roku w Jeleniej Górze Forum Obywatelskiego – Porozumienia dla Regionu Karkonoskiego. A kolejnym ważnym elementem wsparcia dla jego funkcjonowania było opracowanie wspomnianej już „Koncepcji zrównoważone-



Pałac w Wojanowie.

go rozwoju Regionu Karkonoskiego” oraz sformułowanie „Tez Karkonoskich” – programowego dokumentu Forum. Jest on obecnie przedmiotem wszechstronnych dyskusji i konsultacji, i ma przyczynić się do opracowania zintegrowanego, dalekosiężnego programu rozwoju zarówno polskiej jak i czeskiej części tego obszaru.

Dla przywrócenia zabytkom i zabudowie Kotliny ich dawnego blasku potrzeba ogromnego wysiłku. Oprócz aktywności samorządów, szeregu osób prywatnych, m.in. zaangażowanych w odbudowę obiektów zabytkowych. Istotną rolę w tej dziedzinie odgrywa działająca tu od 2005 roku Fundacja Doliny Pałaców i Ogrodów, powołana przez spółki zarządzające pałacami w Karpnikach i Wojanowie oraz pałacem Paulinum w Jeleniej Górze. Fundacja prowadzi działalność wydawniczą i popularyzatorską, jest inicjatorem konferencji, spotkań i wystaw. W br. z inicjatywy Fundacji zostały wykonane i ustawione tablice informacyjne o „Dolinie Pałaców i Ogrodów” przy drogach prowadzących do Kotliny Jeleniogórskiej oraz drogowskazy do części obiektów zabytkowych znajdujących się na tym terenie. Obecnie prowadzi ona prace nad wytyczeniem i oznakowaniem tras spacerowych pomiędzy założeniami pałacowo-parkowymi na terenie utworzonego Parku. Ponadto, w ramach swojej działalności, Fundacja koordynuje prace na rzecz wprowadzenia Parku Doliny Pałaców i Ogrodów na listę Pomników Historii i następnie ubiegania się o wpis na Listę Światowego Dziedzictwa UNESCO.

Podstawowym projektem związanym z rewaloryzacją obiektów zabytkowych na terenie Kotliny są podjęte przez Fundację działania w Bukowcu. W 2006 roku Fundacja wydzierżawiła od Agencji Własności Rolnej Skarbu Państwa istniejący tu, zrujnowany historyczny folwark oraz liczący ponad 120 ha park. Zakłada się na jego terenie utworzenie Integracyjnego Centrum Edukacyjno-Szkoleniowego i stworzenie miejsca dla spotkań, szkoleń, konferencji dla wyższych uczelni, szkół średnich lub instytucji samorządowych, które w ramach swojej działalności organizują wielodniowe wyjazdy edukacyjne. Docelowo przewiduje się powołanie w Bukowcu szkoły konserwacji parków i ogrodów z organizacją kursów z zakresu architektury krajobrazu, historii sztuki ogrodowej, konserwacji zabytków oraz ogrodnictwa.

Krzysztof Korzeń

Wybrane elementy istniejącego zagospodarowania przestrzennego	
	Lasy
	Rzeki
	Zbiorniki wodne
	Tereny zainwestowane
	Główne drogi (krajowe, wojewódzkie, powiatowe i niektóre gminne)
Obszary objęte ochroną krajobrazu kulturowego, obiekty zabytkowe wpisane do Rejestru Zabytków i inne o wyróżniających się walorach dla turystyki	
	Strefa "A" ochrony konserwatorskiej
	Strefa "B" ochrony konserwatorskiej
	Strefa "K" ochrony konserwatorskiej
	Ważniejsze grodziska i inne stanowiska archeologiczne
	Obiekty architektury sakralnej
	Założenia pałacowo-parkowe, w tym użytkowane jako hotele i pensjonaty
	Dwory i wille
	Zamki
	Schroniska
	Zespoły zabytkowej zabudowy mieszkalno-usługowej
	Wieże widokowe
	Parki miejskie
	Cmentarze
	Zabytkowe dworce kolejowe i budowle inżynierskie
	Inne zabytki techniki
	Historyczne układy stawów
Waloryzacja krajobrazu kulturowego i zasady jego udostępniania dla turystyki	
	Granice Parku Kulturowego Kotliny Jeleniogórskiej
Oznaczenia dodatkowe	
	Granice państwa
	Granice Parku Kulturowego Kotliny Jeleniogórskiej
	Granice powiatu
	Granice opracowania